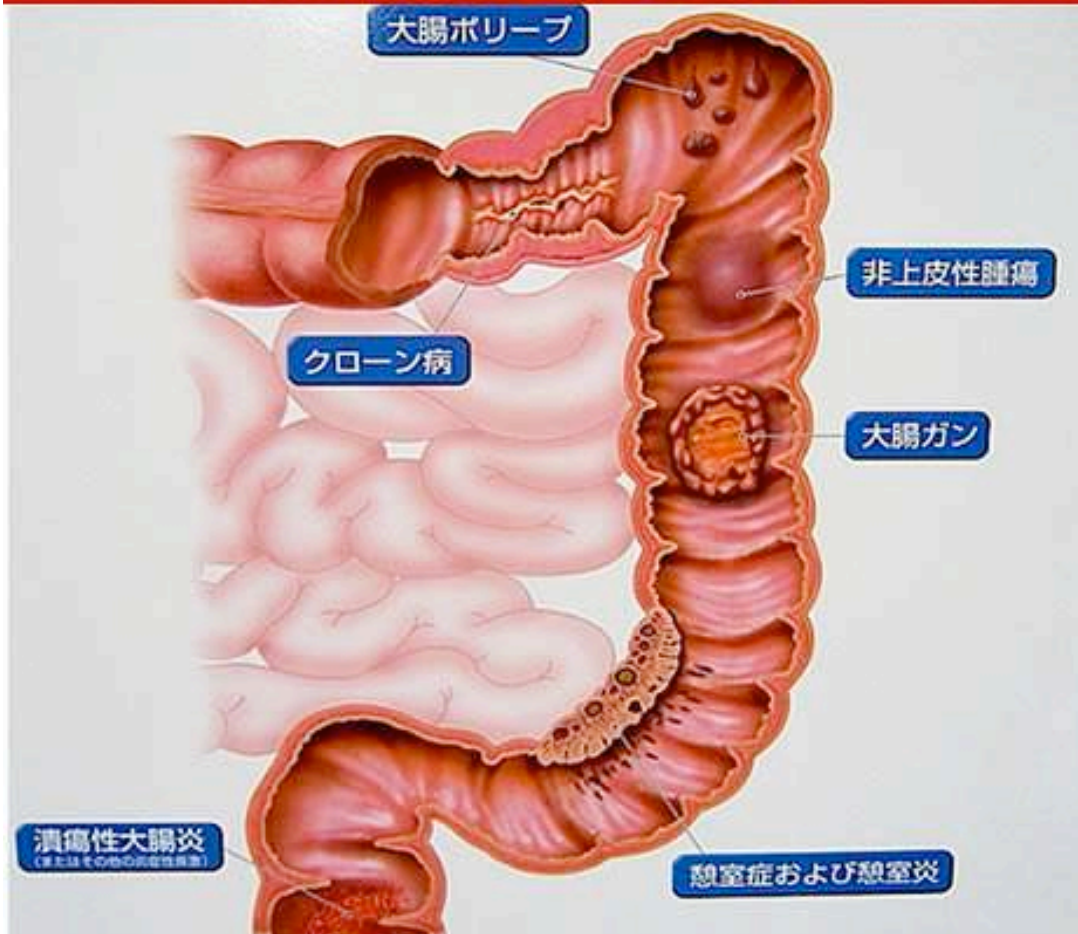


# 大腸内視鏡検査について



# どのようなことをすの？

大腸癌は増加傾向にあります。  
あなたは大丈夫ですか？



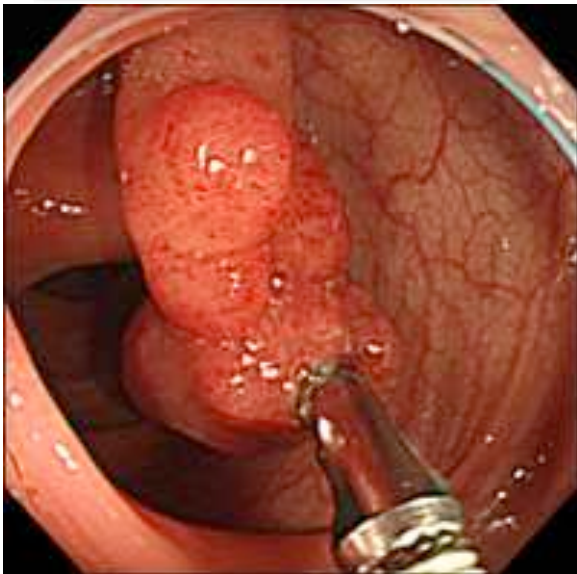
(マルホ株式会社より引用)

肛門より内視鏡を挿入して、大腸と小腸の出口を観察します。

# どのくらい病気がみつかるの？

- ✓ 最多の大腸ポリープは50歳以上で半数(50%)以上とされています。
- ✓ すべてが癌化するわけではないですが、腫瘍性ポリープの場合は20~30%が癌化します。

大腸腺腫



進行癌



早期癌



# 検査の流れ

午前中に前処置(下剤)の服用



点滴の確保



鎮静剤を注射して検査・処置



回復室で休憩し  
結果説明・帰宅



回復室で休憩し  
一泊入院

# どんな下剤を飲むの？

## モビプレップ



## ビジクリア



塩気のきいたリンゴ・梅ジュース	味	無味無臭
1.5リットル＋水・お茶750ml	服用量	50粒＋水・お茶2リットル
従来より飲みやすい	特徴	味がない・粒が大きい 70歳以上の高血圧に禁忌

## 鎮痛剤・鎮静剤について



- ✓ 個人差によりますが大腸検査は痛みなど苦痛を伴います。この苦痛を軽減する目的で鎮痛剤や鎮静剤を使用します。
- ✓ 使用した場合は検査後当日の自転車・車の運転は危険を伴うので行わないでください。お迎えにきてもらうか、一泊して翌日朝退院が必要です。
- ✓ 確実に眠る注射(全身麻酔)とは異なります。効き目も個人差がありおなじ投与量でも呼吸が抑制・停止したり、逆に興奮して暴れたり健忘作用もあります。

# 異常があった場合

生検

組織の一部分をとって一部分の細胞を調べます。

内視鏡的ポリープ切除

ポリープ全体を切除して全体を検査します。

- ✓ 合併症として0.1%（1000人に一人）に術後出血や穿孔（穴があく）ことがあります。
- ✓ ポリープ切除の場合は1日入院と10日運動・旅行・飲酒は厳禁です。
- ✓ 合併症が生じた場合は近隣の医療機関へ紹介となることがあります。

# 前処置（下剤）の服用について

院内で

検査が初めての方・高齢者の方へは、看護師の観察指導のもとで服用します。8時30分に来院ください。

自宅で

検査経験者や若年者は自宅で服用できます。12時30分頃までに来院ください。

入院で

遠方で朝の来院が困難・高齢者で外来トイレが困難・なるべく一人でいたい方などは、前日や当日入院（トイレ付き個室もあり）で行えます。別途入院費用や個室料が発生します。



# 抗血小板・凝固薬内服の方



✓ 脳梗塞・不整脈・心筋梗塞・血管塞栓症などの既往のある方は血栓予防として内服治療を受けていることがあります。

✓ 内視鏡処置により術後出血のリスクがあり従来は1週間ほど休薬して行っていました。しかし休薬による現病の再発悪化（ワーファリン休薬で1%くらいが脳梗塞再発）のリスクの方が出血のリスク（0.1%）より高くまたQOLを著しく下げするため、休薬は慎重に判断が必要です。

✓ ガイドラインにのっとり判断するので必ず自己申告してください。